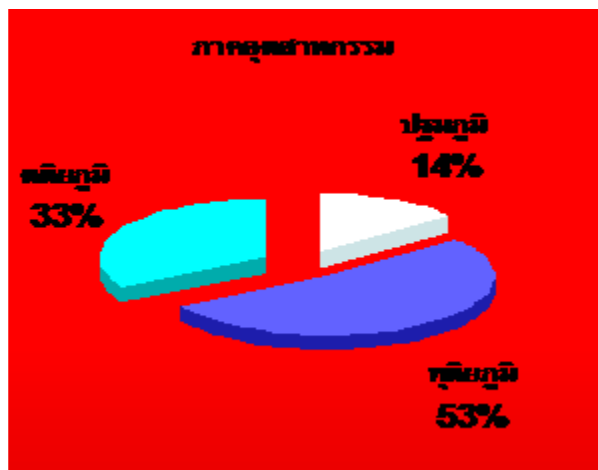
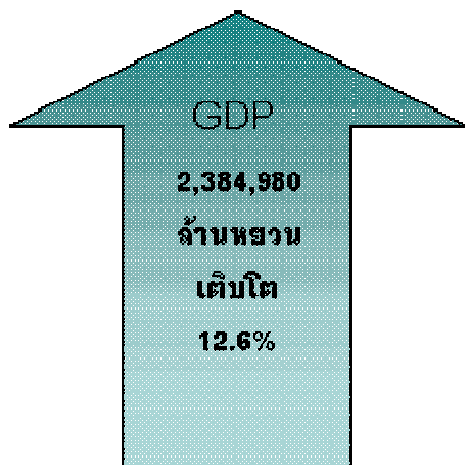
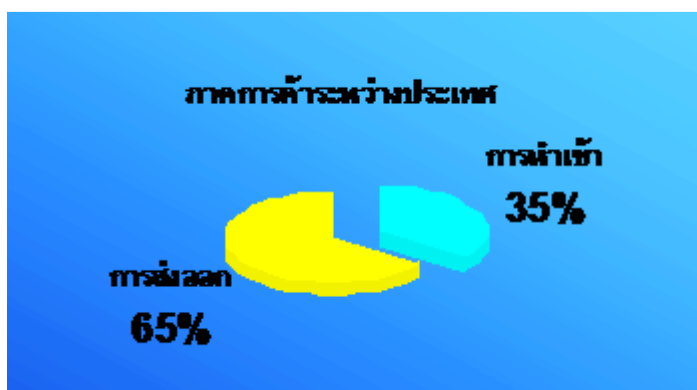


สถิติทางเศรษฐกิจของมณฑลเสฉวน

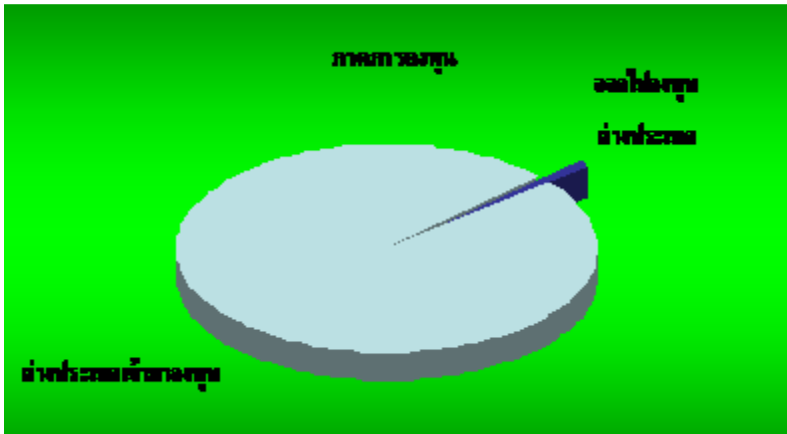


ตัวเลข
GDP ปี
2555
ของ
มณฑล
เสฉวนมี
มูลค่า
2,384,9
80 ล้าน
หยวน
เติบโต 1

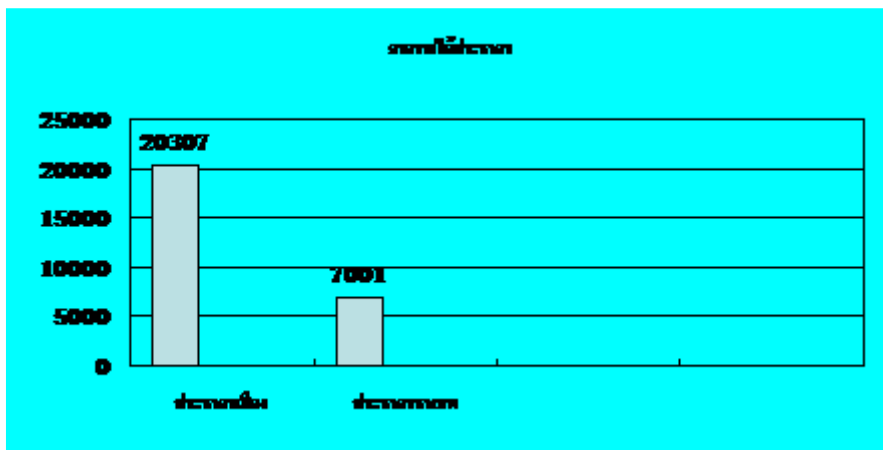
2.6% เมื่อเทียบกับปีก่อน สูงกว่าอัตราเฉลี่ยทั่วประเทศที่ 4.8% โดยแบ่งเป็นอุตสาหกรรมปฐมภูมิมีมูลค่า 329,720 ล้านบาท ขยายตัว 4.5% ทติยกรรมมีมูลค่า 1,258,780 ล้านบาท ขยายตัว 15.4% และตติยกรรมมีมูลค่า 796,480 ล้านบาท ขยายตัว 11.2%



ในปี 2555 ตัวเลขด้านการค้าระหว่างประเทศของมณฑลเสฉวนมีมูลค่ารวมทั้ง 65,700 ล้านดอลลาร์สหรัฐ มูลค่าการนำเข้าส่งออกรวม 59,120 ล้านดอลลาร์สหรัฐ เพิ่มขึ้นเมื่อเทียบกับปีก่อน 23.9% เป็นการส่งออก 38,460 ล้านดอลลาร์สหรัฐ เพิ่มขึ้น 32.5% และการนำเข้า 20,660 ล้านดอลลาร์สหรัฐ เพิ่มขึ้น 10.5% โดยสินค้าส่งออกที่สำคัญ ได้แก่ เครื่องคอมพิวเตอร์ทุกขนาด แผงวงจรไฟฟ้า ส่วนประกอบไมโครอิเล็กทรอนิกส์ เหล็ก เสื้อผ้า และรองเท้า เป็นต้น ส่วนสินค้านำเข้าที่สำคัญ ได้แก่ วงจรไฟฟ้าและส่วนประกอบไมโครอิเล็กทรอนิกส์สิ้นแระ วงจร และสิ่งพิมพ์ เป็นต้น



ภาคการลงทุน ในปี 2555 มณฑลเสฉวนมุ่งมั่นดำเนินการตามนโยบาย “ก้าวออกไป” และ “จูงใจเข้ามา” อย่างจริงจัง ทำให้เม็ดเงินการลงทุนโดยตรงจากต่างประเทศพุ่งขึ้นสูงถึง 98,600 ล้านดอลลาร์สหรัฐ เพิ่มขึ้น 3.5% คิดเป็น 2.8% ของการลงทุนธุรกิจจากต่างประเทศทั่วโลก และ 35.4% ของเงินตะวันตก สำหรับมณฑลเสฉวนได้ “ก้าวออกไป” ลงทุนยังต่างประเทศเป็นจำนวน 1,030 ล้านดอลลาร์สหรัฐ เพิ่มขึ้นจากปีที่ผ่านมา 3.5%



สำหรับรายได้ประชากรของมณฑลเสฉวนในปี 2555 มีจำนวนเพิ่มขึ้น รายได้ของชาวเมืองเฉลี่ยต่อหัวอยู่ที่ 20,307 หยวน เพิ่มขึ้น 13.5% และรายได้เกษตรกรเฉลี่ยต่อหัวอยู่ที่ 7,001 หยวน เพิ่มขึ้น 14.2%

สถานการณ์การค้าระหว่างเสฉวน – ไทย ปี 2555

หลังจากที่ได้บรรลุข้อตกลงนโยบายเขตการค้าเสรีจีน-อาเซียนในปี 2553 ทำให้มูลค่าทางการค้าระหว่างเสฉวนกับอาเซียน มีการพัฒนาเติบโตขึ้นอย่างรวดเร็ว และอาเซียนยังเป็นคู่ค้าอันดับสามของมณฑลเสฉวน รองจากสหรัฐฯ และสหภาพยุโรป โดยเฉพาะสินค้าประเภทอุปกรณ์อิเล็กทรอนิกส์ เคมีภัณฑ์ ก๊าซธรรมชาติและสินค้าเกษตร เป็นต้น

สำหรับการค้าระหว่างเสฉวนกับอาเซียนในปี 2555 การนำเข้าส่งออกฯ มีมูลค่ารวม 8,360 ล้านดอลลาร์สหรัฐ เพิ่มขึ้นจากปีก่อนถึง 119.7% เป็นมูลค่าการส่งออกไปยังอาเซียน 6,140 ล้านดอลลาร์สหรัฐ เพิ่มขึ้นถึง 143% คิดเป็นสัดส่วนร้อยละ 16 ของมูลค่าส่งออกทั้งเสฉวน โดยส่งออกไปมาเลเซียมากที่สุดอันดับหนึ่ง มูลค่า 2,000 ล้านดอลลาร์สหรัฐ ในส่วนของมูลค่าการนำเข้าจากอาเซียน 2,226.39 ล้านดอลลาร์สหรัฐ ขยายตัวขึ้นกว่าร้อยละ 73.8 คิดเป็นสัดส่วนร้อยละ 10.8 ของมูลค่านำเข้าทั้งเสฉวน

ในส่วนของการร่วมมือทางเศรษฐกิจระหว่างมณฑลเสฉวนกับไทยตลอดปี 2555 การนำเข้าและส่งออก ระหว่างเสฉวนกับไทย

มีมูลค่ารวม 552.32 ล้านดอลลาร์สหรัฐ เติบโตขึ้นร้อยละ 44.8 แบ่งเป็นมูลค่าการส่งออกจากเสฉวนไปไทย 401.32 ล้านดอลลาร์สหรัฐ เพิ่มขึ้น 70.2% สินค้าส่งออกจากเสฉวนสู่ไทยที่สำคัญ อาทิ วัสดุแม่เหล็ก เครื่องจักรสำหรับขุดเจาะ เป็นต้น และมูลค่าการนำเข้าของเสฉวนจากไทย 151 ล้านดอลลาร์สหรัฐ เพิ่มขึ้น 3.7% สินค้านำเข้าที่สำคัญ อาทิ เคมีอินทรีย์ ส่วนประกอบไมโครอิเล็กทรอนิกส์ สายไฟฟ้า เป็นต้น

สำหรับการลงทุนของไทยในมณฑลเสฉวน รวมมูลค่าการลงทุน 50.54 ล้านดอลลาร์สหรัฐ โดยมีบริษัทไทย ที่เข้ามาลงทุนในเสฉวน รวม 92 แห่ง อาทิ เครือเจริญโภคภัณฑ์ (ลงทุนครอบคลุมทั้งธุรกิจอาหาร อาหาร สัตว์ ฆ่า เครื่องจักรกลและอุปกรณ์ ธุรกิจการค้า ห้างสรรพสินค้าโลตัส) Central Retail Corporation (โครงการแรกที่เข้ามาลงทุนในเขตจิ้นตง) เป็นต้น

การลงทุนของเสฉวนในไทย รวม 3 บริษัท ได้แก่ 1.Sichuan Huiyuan Optical Communication 2. Weibo Fibre – glass Reinforced of Plastics 3. Chengdu Lianxing Zhiye Fazhan Co.,Ltd. มูลค่าการลงทุน โดยรวมทั้งหมด 12.217 ล้านดอลลาร์สหรัฐ

การท่องเที่ยวไทย-เสฉวน

ปี 2555 มณฑลเสฉวนมีรายได้จากการท่องเที่ยวทะลุ 300,000 ล้านหยวน เพิ่มขึ้นเมื่อเทียบกับปีที่แล้วกว่า 30% โดยมณฑลเสฉวนได้ต้อนรับนักท่องเที่ยวที่มาจากภายในประเทศมากกว่า 400 ล้านคน จากต่างประเทศประมาณ 2,200,000 คน

ด้านนักท่องเที่ยวไทยชาวเสฉวนที่เดินทางไปท่องเที่ยวในไทยมีจำนวน 171,910 คน เพิ่มขึ้น 57.7% และ นักท่องเที่ยวชาวไทย

มาท่องเที่ยวยังเสฉวนจำนวน 42,294 คน

ทั้งนี้ ในปัจจุบันประเทศไทยได้กลายเป็นจุดหมายปลายทางที่นักท่องเที่ยวชาวเสฉวนมีความต้องการและสนใจที่จะเดินทาง

ไปท่องเที่ยวเป็นอันดับต้นๆ

การศึกษา

มณฑลเสฉวนมีสถาบันการศึกษาที่เปิดสอนในระดับปริญญาตรี และ สูงกว่าปริญญาตรีจำนวน 96 แห่ง วิทยาลัยอาชีวศึกษา/

วิทยาลัยเทคนิค (เปิดสอนระดับอนุปริญญา) จำนวน 656 แห่ง โดยในจำนวนนี้มีมหาวิทยาลัยที่มีชื่อเสียงชั้นนำของจีน ได้แก่ มหาวิทยาลัยเสฉวน มหาวิทยาลัยวิทยาศาสตร์และเทคโนโลยีจีน มหาวิทยาลัยเกษตรศาสตร์เสฉวน เป็นต้น

ปัจจุบัน มีการเปิดการเรียนการสอนภาควิชาภาษาไทยทั้งในระดับอนุปริญญา และ ระดับปริญญาตรี แล้วจำนวน 2 แห่ง คือ มหาวิทยาลัยเฉิงตู (เปิดสาขาเมื่อปี 2551) และ สถาบันภาษาต่างประเทศเสฉวน (เปิดสาขาเมื่อปี 2553) ทั้งนี้ ยังได้มีการจัดตั้ง ห้องการเรียนรู้ภาษาและวัฒนธรรมไทยสิรินธร ณ ม.เฉิงตู (สมเด็จพระรัตนราชสุดาฯ สยามบรมราชกุมารี เสด็จฯ เป็นประธานเปิด เมื่อวันที่ 8 เม.ย. 2554), มุมภาษาไทย (Thai Corner) ณ สถาบันภาษาต่างประเทศเสฉวน และ ห้องภาษาและวัฒนธรรมไทย ณ ม.เสฉวนนอร์มอล (เปิดเมื่อวันที่ 14 มี.ค. 2555)

ความโดดเด่นทางเศรษฐกิจ

มณฑลเสฉวนโดยเฉพาะนครเฉิงตู เป็นศูนย์กลางทางด้านเศรษฐกิจ การค้าที่สำคัญที่สุดของภาคตะวันตกของจีน มีประชากรประมาณ 90 ล้านคน (ในจำนวนนี้อาศัยอยู่ในนครเฉิงตูซึ่งเป็นเมืองเอกของมณฑล มีประชากร 14 ล้านคน) มณฑลนี้มีการเจริญเติบโตทางเศรษฐกิจรวดเร็วที่สุดแห่งหนึ่งในจีน

- ตั้งแต่ปี 2543 รัฐบาลกลางได้วางยุทธศาสตร์ในการพัฒนาภาคตะวันตกของจีน ให้มีความเจริญเพื่อลดปัญหาช่องว่างของการพัฒนาเมืองเมื่อเทียบกับมณฑลชายฝั่งภาคตะวันออก โดยกำหนดให้มณฑลเสฉวนให้เป็นศูนย์กลางของภาคตะวันตกทั้ง 12 มณฑล

- ปี 2550 รัฐบาลมณฑลเสฉวนวางแผนให้ความสำคัญกับการพัฒนาใน 4 ด้าน คือ การพัฒนาด้านเทคโนโลยี การศึกษา วัฒนธรรมและการให้บริการทางการแพทย์

- ปัจจุบันบริษัทที่ได้รับการจัดอันดับใน Top 500 ระดับโลก จำนวน 247 บริษัท เข้ามาลงทุนในมณฑลเสฉวน เป็นศูนย์พัฒนาอุตสาหกรรมเครื่องจักรกล เครื่องกำเนิดไฟฟ้า และอุตสาหกรรมการบินและอวกาศ และมีศูนย์ส่งดาวเทียมที่ เมืองซีฉาง (Xichang Satellite Launch Center: XSLC) เมื่อวันที่ 24 ตุลาคม 2550 รัฐบาลจีนส่งดาวเทียมฉางเอ๋อ 1 (Chang'e 1) ขึ้นไปสำรวจดวงจันทร์ โดยเป็นการสำรวจดวงจันทร์ครั้งแรกของจีน

- กระทรวงทรัพยากรมนุษย์และประกันสังคมแห่งชาติ อนุมัตินครเฉิงตู เมืองเอกมณฑลเสฉวน ให้เป็นเมืองแห่งแม่แบบการบุกเบิกธุรกิจใหม่ระดับประเทศของประเทศ และติดท็อป 50 โดยจัดอยู่ในลำดับที่ 37 เมืองแห่ง Service Outsourcing ระดับโลก

- กระตุ้นให้เมืองเฉิงตูพัฒนาด้านอุตสาหกรรมอย่างเต็มกำลังและสร้างความเป็นผู้นำด้านธุรกิจในภูมิภาค (Leading Enterprise) โดยจัดตั้งและเพิ่มศักยภาพสถาบันวิจัยและพัฒนาทางเศรษฐกิจ

- สร้างมาตรการในการเชิญชวนและสนับสนุนนักลงทุนทั้งในและนอกประเทศเข้ามาลงทุนในพื้นที่ให้มากขึ้น อีกทั้งสร้างโอกาสให้ธุรกิจในพื้นที่ในการทำ Business Matching กับธุรกิจนอกพื้นที่ได้ และบริหารจัดการระบบเศรษฐกิจให้มีประสิทธิภาพ พร้อมทั้งสร้างหลักประกันความเสี่ยงให้แก่ภาคธุรกิจที่กำลังเจริญเติบโตอย่างรวดเร็ว

แผนพัฒนาเศรษฐกิจและสังคมของมณฑลเสฉวน

1) แผนงาน/เป้าหมายตามแผนพัฒนาเศรษฐกิจและสังคมแห่งชาติจีน ฉบับที่ 12 (ค.ศ. 2011 – 2015)

- มูลค่าเศรษฐกิจของมณฑลฯ ทะลุ 3 ล้านล้านหยวน
- มูลค่า GDP ต่อหัวประชากร ไม่ต่ำกว่า 36,000 หยวน พัฒนาสู่เขตที่มีรายได้ปานกลาง
- รายได้เฉลี่ยต่อหัว/ปี ของประชากรเมืองไม่ต่ำกว่า 24,600 หยวน
- รายได้เฉลี่ยต่อหัว/ปี ของประชากรชนบทไม่ต่ำกว่า 8,200 หยวน
- ลดอัตราการเสียชีวิตของประชากรที่มีรายได้ปานกลาง

- ส่งเสริมการปฏิรูประบบการลงทะเบียนสามะโนครัว
- ผลักดันนครเจิงดูให้กลายเป็นศูนย์กลางสำคัญทางเศรษฐกิจที่ใหญ่ที่สุดในภาคกลางและตะวันตกของจีน
- เร่งพัฒนาให้มณฑลเสฉวนกลายเป็นฐานการผลิตด้านอุตสาหกรรมที่ครบวงจรในจีนตะวันตก

2) แผนงาน/เป้าหมายประจำปี ค.ศ. 2013

- มูลค่า GDP ไม่ต่ำกว่า 2,687,000 หยวน หรือเพิ่มขึ้นจากเดิมประมาณ 11%
- ดึงดูดภาคการลงทุนจากทั้งในและต่างประเทศให้มากขึ้น โดยมีเม็ดเงินการลงทุนด้านสินทรัพย์ถาวรไม่ต่ำกว่า 2 ล้านล้านหยวน ขยายตัวจากเดิม 14%
- คิดค้นนวัตกรรมการผลิตด้านอุตสาหกรรมเพื่อยกระดับภาคการผลิตของมณฑล โดยตั้งเป้าหมายการเติบโตไว้ที่ 14%
- ส่งเสริมการประกอบอาชีพเพื่อเพิ่มรายได้ของประชากรทั้งในเมืองและชนบท ตั้งเป้ารายได้ของประชาชนในเมืองจะสูงขึ้น 14% และประชาชนในชนบทจะเพิ่มขึ้น 15%